



# SKARPNÄS NATURRESERVAT

Föreskrifter – Avgränsning – Skötselplan

BESLUT KF 2022-06-20

Dnr NTN 2021/140  
Dnr KFKS 2022/472

## Beslut om bildande av Skarpnäs naturreservat i Nacka kommun

### Nacka kommuns beslut

Nacka kommun beslutar med stöd av 7 kap. 4 § miljöbalken att förklara det område som avgränsats på bifogad karta (bilaga 1) som naturreservat. Reservatets namn ska vara Skarpnäs naturreservat.

Med stöd av 3 § förordningen (1998:1252) om områdesskydd enligt miljöbalken m.m. fastställer Nacka kommun bifogad skötselplan (bilaga 2) med mål, riktlinjer och åtgärder för reservatets skötsel och förvaltning. Förvaltare för naturreservatet ska vara Nacka kommun, natur- och trafiknämnden, i enlighet med 2 § förordningen om områdesskydd enligt miljöbalken m.m. Miljö- och stadsbyggnadsnämnden är tillsynsmyndighet.

Beslutet riktar sig till allmänhet, fastighetsägare och innehavare av särskild rätt, vars rättigheter att använda mark- och vattenområden inom reservatsområdet berörs.

### Uppgifter om reservatet

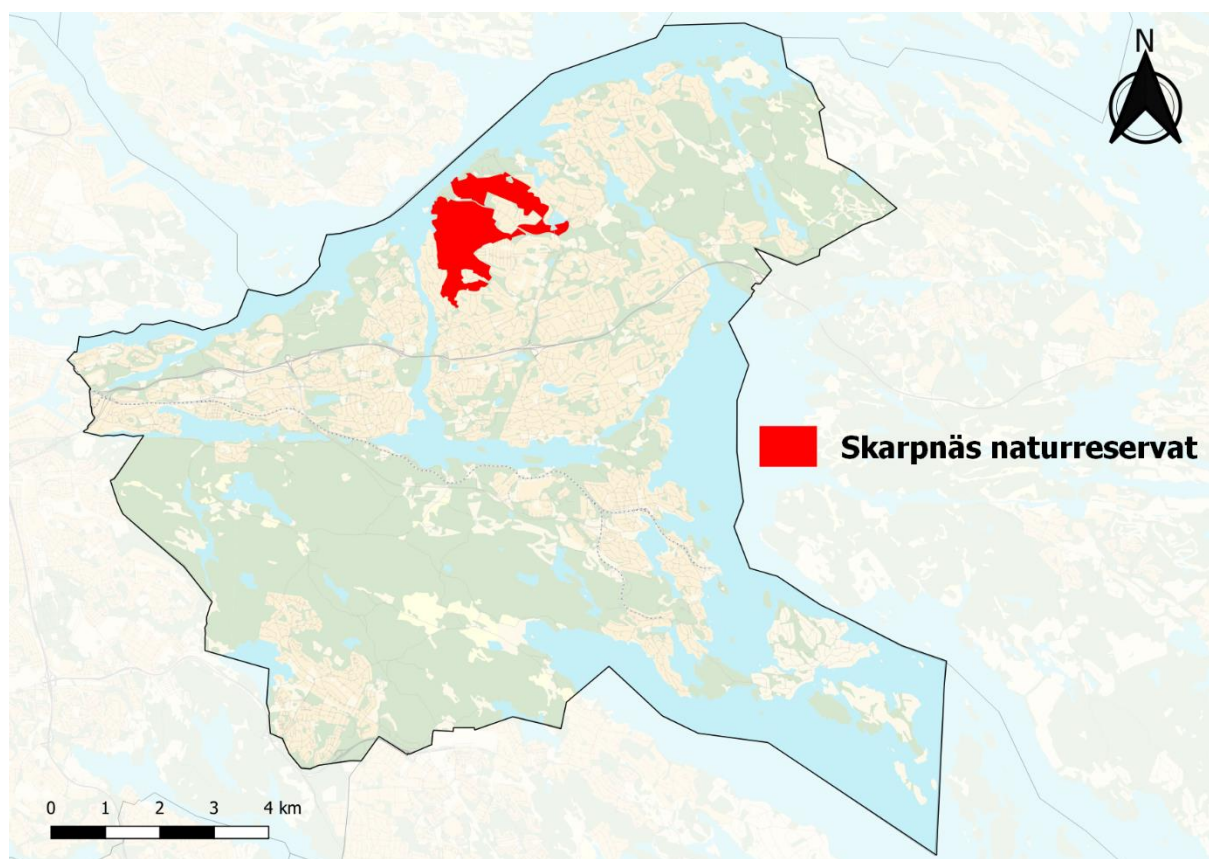
<b>Namn</b>	Skarpnäs naturreservat
<b>Kommun</b>	Nacka
<b>Naturvårdsregister-ID</b>	2056981
<b>Socken</b>	Boo
<b>Naturgeografisk region</b>	Svealands sprickdalslandskap (24) Roslagens kust och skärgård (25a)
<b>Läge</b>	Reservatet ligger i kommundelen Boo i Nacka, cirka 1 km nordväst om Orminge centrum.
<b>Fastigheter inom området</b>	<i>Kommunala:</i> Skarpnäs 1:77, 1:78, 2:6, 2:7, 2:9, 2:10, 2:12, 2:13, 2:16 och 4:1, samt del av Björknäs 1:1, 1:59 och 10:1, Hasseludden 1:75, Orminge 60:1, Rensättra 2:3, Skarpnäs 1:83, 2:1, 2:4, 2:8, 2:11, 2:14 och 2:19.
<b>Areal</b>	240 ha varav land ca 220 ha

## Syftet med naturreservatet

Syftet med naturreservatet är att bevara ett tätortsnära naturområde för rekreation och friluftsliv samt bevara dess gamla skogar, hållmarker, sjöar, våtmarker, brandfält och hävdade marker, samt dess artrika växt- och djurliv. Reservatets karaktär med grova, gamla och döda träd, inslag av ädellövträd samt kulturmiljöer ska särskilt vårdas och gynnas. Inom området ska det finnas möjlighet till olika friluftaktiviteter, naturupplevelser och vardagsrekreation. Naturvärdena är en förutsättning för att bibehålla de rekreativa värdena och friluftslivet ska utvecklas i samspel med bevarande av biologisk mångfald.

Syftet ska tillgodoses genom information, skötsel och anläggning av mindre friluftsanordningar samt vid behov utmärkning av stigar och leder och värdefulla platser ur natur- och kultursynpunkt. Vidare ska syftet uppnås genom att skogen i huvudsak lämnas för fri utveckling. På vissa platser genomförs naturvårdande åtgärder som frihuggning av gamla träd och utglesning av täta trädbestånd för att eftersträva en olikåldrig skog med en kontinuitet av äldre träd och död ved. Öppna marker ska hävdas. Våtmarker ska restaureras vid behov. Området hålls tillgängligt så att besökare kan bedriva olika typer av friluftaktiviteter och ta del av de värden som naturen har i reservatet. Enklare anläggningar för friluftslivet ska finnas för besökare med olika behov av tillgänglighet, samtidigt som anläggningarna ska ha en kanaliseringseffekt så att både den biologiska mångfalden och området värden för friluftslivet bevaras och gynnas.

Skälet till beslutet att inrätta naturreservatet är den stora sammanhängande ytan av skog med lång kontinuitet, och området stora värde för friluftslivet. Syftet med beslutet är att åstadkomma ett ändamålsenligt skydd mot åtgärder som skadar dessa prioriterade bevarandevärden.



## **Föreskrifter**

För att tillgodose syftet med reservatet beslutar Nacka kommun med stöd av 7 kap. 5, 6 och 30 §§ miljöbalken samt 22 § förordningen (1998:1252) om områdesskydd enligt miljöbalken m.m. att nedan angivna föreskrifter ska gälla i reservatet.

### **A. Föreskrifter med stöd av 7 kap. 5 § miljöbalken om inskränkningar i rätten att använda mark- och vattenområde**

#### **I naturreservatet är det förbjudet att:**

1. gräva, spränga, borra, schakta, dika, utfylla, tippa eller utföra annan mekanisk markbearbetning,
2. uppföra byggnad, mast, torn, brygga eller annan anläggning,
3. kalka, använda kemiska eller biologiska bekämpningsmedel eller tillföra växtnäringsämnen,
4. anlägga campingplats eller uppställningsplats för husvagnar, husbilar eller andra fordon och maskiner,
5. nyanläggning av ledning i mark, berg, luft eller vatten,
6. anordna alla typer av upplag inklusive snöupplag annat än tillfälliga i samband med områdets skötsel,
7. anlägga väg eller parkering, eller asfaltera befintlig sådan,
8. plantera in, så eller sätta ut växter, djur eller andra organismer.

### **B. Föreskrifter med stöd av 7 kap. 6 § miljöbalken om skyldighet att tåla visst intrång**

Reservatsförvaltaren eller den som förvaltaren utser får utföra de åtgärder som ska tillgodose syftet med naturreservatet och som anges i föreskrifterna B1 – B15.

#### **Markägare, arrendatorer och annan innehavare av särskild rätt till marken förpliktigas att tåla följande anordningar och åtgärder för att tillgodose syftet med reservatet:**

1. Utmärkning av reservatets gränser och stigar samt uppsättning av reservatsskyltar och övriga upplysningsskyltar,
2. anläggning och underhåll av anläggningar för friluftslivet såsom sittplatser, stigar, grusvägar, cykelstigar, spänger, trätrappor, gångbroar, grillplatser, vindskydd, bryggor, belysning, hundrastgård, utegym, badplats, torrtoalett, sopkärl och liknande anordningar,
3. naturvårdande skötsel såsom gallring, röjning, frihuggning, ringbarkning, randbarkning, veteranisering av träd, kvarlämnande, införande och skapande av död ved samt tillskapande av markblottor och bete eller slätter,
4. drift och underhåll av dagvattenanläggningen vid Myrsjön,
5. underhåll av kulturhistoriska lämningar,

6. åtgärder i syfte att minska utbredning samt förebygga etablering och spridning av invasiva främmande arter,
7. provtagningar eller undersökningar av växt- och djurarter samt övriga naturförhållanden i reservatet,
8. uppsättning och kontroll av fågelholkar, fladdermusholkar, insektsfällor, mulmholkar och liknande åtgärder,
9. kapning av träd som fallit över stig eller väg. Hindrande stamdelar flyttas och lämnas i reservatet. Träd eller grenar som riskerar att falla över välanvända stigar och vägar eller fast egendom får fällas eller beskäras,
10. igensättning av skogsdiken för tillskapande av våtmark,
11. rensning av diken,
12. framföra motordrivet fordon på vatten för underhålls- och anläggningsarbeten, exempelvis vattenvegetationsborttagning.

*Åtgärderna beskrivs närmare i gällande skötselplan*

### **C. Ordningsföreskrifter med stöd av 7 kap. 30 § miljöbalken**

#### **I naturreservatet är det förbjudet att:**

1. sätta upp skylt, affisch, orienteringskontroll eller liknande anordning annat än tillfälligt,
2. fälla, skada eller ta bort levande eller döda träd och buskar, såväl stående som liggande.
3. gräva, hacka, borra, rista, måla eller på annat sätt skada berg, jord och sten.
4. skada vegetationen genom att gräva upp växter eller ta bort mossor, lavar eller vedlevande svampar.
5. medföra okopplad hund eller annat husdjur som inte är kopplat, annat än inom anvisat område och då endast mellan den 21 augusti och den 28 februari,
6. cykla annat än på stig eller anlagd väg, om ej annat anges,
7. göra upp eld annat än på anvisad grillplats.
8. övernatta mer än två nätter i rad på samma plats.

#### **Utan kommunens tillstånd är det förbjudet att:**

9. anordna tävlingar, marknader, event eller liknande verksamheter med fler än 100 personer, med undantag för aktiviteter som ordnas av skolor och förskolor för deras elever,
10. inom reservatets gräns i kantzoner i naturmark närmast bebyggelse (max tio meter från tomtgräns) anlägga ledning, dikesdragning eller liknande,

11. anlägga anordning (exempelvis damm) för att rena och fördröja dagvatten från Västra Orminge,

Inom reservatet gäller förutom föreskrifter även andra lagar och bestämmelser, se rubriken *Upplysningar*.

#### **D. Undantag från föreskrifterna**

Föreskrifterna ska inte heller utgöra hinder för:

- erforderlig skötsel, reovering och underhåll av va-ledningar, kraftledningar, kraftledningsgator, och ledningar enligt befintliga ledningsrätter i samråd med förvaltaren,
- markförläggande av kraftledningar i befintlig ledningsgata eller sjöförläggning av kraftledning i samråd med förvaltaren,
- nyetableringar och underhåll av sjösäkerhetsanordningar samt underhåll av objekt utpekade som riksintresse för sjöfarten eller andra objekt väsentliga för sjöfarten,
- uppförande av mindre byggnad för el eller vatten såsom transformatorstation, pumpstation eller dylikt i samråd med förvaltaren, eller för
- utplacering av semipermanenta orienteringskontroller för ”Friska Nacka”.

#### **Upplysningar**

Reservatsbeslutet gäller från den dag det vunnit laga kraft med undantag för de föreskrifter som meddelats med stöd av 7 kap. 30 § miljöbalken, vilka gäller omedelbart även om de överklagas.

Nacka kommun får meddela dispens från föreskrifterna enligt 7 kap. 7 § miljöbalken. Dispens får endast ges om det finns särskilda skäl.

#### **Förutom naturreservatets föreskrifter gäller i området bland annat följande bestämmelser:**

- Terrängkörningslagen (1975:1313) som reglerar körning i terräng med motordrivet fordon (även eldrivna). Till terräng räknas allt utanför vägmark, till exempel skogsmark, ängar, stränder, motionsspår, stigar och traktorvägar.
- Strandskyddsbestämmelserna enligt 7 kap. 15 § miljöbalken. Strandskydd omfattar stora delar av reservatet.
- Fridlysningsbestämmelserna. Alla vilda fåglar och däggdjur samt deras ägg, ungar och bon är fredade enligt jaktlagen (1987:259), med undantag för sådan jakt som är tillåten enligt samma lag. Vissa andra växt- och djurarter är fridlysta enligt 8 kap. miljöbalken och artskyddsförordningen (2007:845).

- Allemansrätten som ger alla rätt att vistas i skog och mark men som också kräver att hänsyn tas till natur och djurliv. Observera att allemansrätten begränsas av de föreskrifter som gäller i reservatet.
- Kulturmiljölagen (1988:950), enskilda såväl som myndigheter ska visa hänsyn och aktsamhet mot kulturmiljön. Den som planerar eller utför ett arbete ska se till att skador på kulturmiljön undviks och begränsas.
- Förbud mot nedskräpning enligt 15 kap. 30 § miljöbalken.
- Bestämmelser om vattenverksamhet enligt 11 kap. miljöbalken. Vissa av åtgärderna som listas i föreskrifter och skötselplan kan utgöra vattenverksamhet.
- Förbud mot att framföra motordriven farkost i alla Nackas insjöar utom Järlasjön och Sicklasjön (Länsstyrelsen i Stockholms läns föreskrifter (01FS 2001:138) om sjötrafiken m.m., utom vissa ankringsförbud, inom Stockholms län)
- Inom utpekad hundrastningsområde gäller lagen (2007:1150) om tillsyn över hundar och katter. Enligt 16§ gäller att hundar under tiden den 1 mars-20 augusti skall hållas under sådan tillsyn att de hindras från att springa lösa i marker där det finns vilt. Under den övriga tiden av året skall hundar hållas under sådan tillsyn att de hindras från att driva eller förfölja vilt, när de inte används vid jakt.

## Skäl för beslutet

### Beskrivning av området

Skarpnäs utgörs av ett starkt kuperat och bergigt skogslandskap, som bär tydliga spår av inlandsisen. Det varierande landskapet har gett Skarpnäs en omväxlande och rik natur, där de värdefullaste delarna klassats som nyckelbiotoper av Skogsstyrelsen. Här finns många olika slags naturvärden inom ett begränsat område. Naturreservatet är av regional betydelse för den gröna infrastrukturen (RUFs), då det är en del av den gröna kilen från Värmdölandet in mot centrala Stockholm – den så kallade Nacka-Värmdökilen. Området är en betydelsefull del av spridningssambandet för barrskogslevande arter i nord-sydlig riktning. I södra delen utgör reservatet även ett viktigt spridningssamband för arter knutna till ädellövskog.

Tillsammans med omgivande natur är reservatet en värdekärna för biologisk mångfald tack vare höga naturvärden och lång skoglig kontinuitet. De biologiska värdena är framförallt knutna till hållmarkstallskog, övriga äldre barrdominerade skogar, öppna marker, ädellövträd samt inslag av sjöar och våtmarker.

Barrskogen dominerar berg- och moränområdena. På hållmarkerna finns tallar som är uppåt 300 år. Här finns bland annat rödlistade arter som talticka och mottaggsvamp, samt noteringar om praktbagge och reliktblöck. Inga större skogliga åtgärder har utförts sedan början av 1980-talet. Vid de många sjöarnas utlopp finns inslag av sumpskogar med al på socklar. Den höga fuktigheten och den goda tillgången på död ved, ofta i form av murkna granlågor, ger mycket höga naturvärden och ett flertal signalarter av mossor och vedsvampar har hittats.





Bild 1. Hällmarker vid Krokträskan

På sluttningar och i dalar finns såväl äldre blandskog med inslag av ek, lind och andra lövträd, som lövriska bryn och sumpskogar. I buskskiktet finner man hasselbuketter och skogsolvon. Danmarks ängar slås varje år. Där finns även noteringar om förekomst av smalvingad blombeck, en rödlistad skalbagge som är beroende av fuktig ängsmark. 2008 brann ett område mellan Krokträskan och Danmarks ängar. Det har gjort området till en värdefull miljö för arter som bara lever i bränd och död ved eller blottad jord eller sand.

Idag används området i huvudsak som promenad- och närströvmråde för boende i närliggande bostadsbebyggelse. Området har ett rikt förgrenat stigsystem. Förkastningen vid norra kusten är hög och brant, vilket skapar ett dramatiskt landskap med storslagna vyer ut över Saltsjön. Insjöarna lockar med bad och fiske. Trots att området inte hyser mycket synlig bebyggelse, har det en rik och spännande historia, framför allt från tiden kring förra sekelskiftet.

### **Ärendets beredning**

Skarpnäs naturreservat har varit nära att bildas två gånger redan. Första förslaget till naturreservat genomgick en bred remissbehandling under tiden 27 september till och med 10 december 1999. Förslaget antogs av områdesnämnden i Boo den 21 mars 2001 och återremitterades sedan av kommunstyrelsens arbetsutskott den 17 april 2001. Därefter låg ärendet vilande.



Miljö- och stadsbyggnadsnämnden tog den 16 juni 2010 beslut om att förslaget skulle färdigställas och omarbetas enligt direktiv från kommunstyrelsen den 31 maj 2010. Kommunstyrelsens arbetsutskott tog sedan den 16 november 2010 beslut om att återremittera ärendet till miljö- och stadsbyggnadsnämnden för samordning med kommande detaljplan för Telegrafberget. Naturreservatsnämnden beslutade efter ändringarna om nytt samråd. Det nya förslaget till naturreservat genomgick en ny bred remissbehandling under perioden 4 juli till och med 14 september 2014. Den 19 oktober 2015 tog Kommunfullmäktige slutligen beslut om reservatet, varpå länsstyrelsen, efter överklagande den 13 oktober 2017 upphävde beslutet på grund av felaktig delgivning.

Inför nytt samråd har förslaget återigen omarbetats för att bättre spegla dagens förutsättningar med avseende på detaljplaner och markanvändning. Föreskrifter och reservatsskötsel har också uppdaterats.

### **Reservatets avgränsning**

Området avgränsas av befintliga bebyggelseområden och Saltsjön med inloppet mot Stockholm (se bilaga 1). Reservatet har även en lång gräns mot Kummelbergets verksamhetsområde, som ligger omslutet av reservatet i dess östra del. Reservatsgränsen har lagts med ett avstånd på 2-3m från angränsande bebyggda fastigheter och mot verksamhetsområdet (15m). I Saltsjön är gränsen dragen cirka tjugo meter från strandlinjen ut i vattnet. I öster ansluter reservatet till Rensättra naturreservat, där endast den mellanliggande Hasseluddsvägen skiljer dem åt.

### **Kommunens bedömning**

Skarpnäs är ett kärnområde för biologisk mångfald med höga naturvärden. Områdets gamla barrnaturskogar, hållmarkstallskogar och blandskogar har en lång kontinuitet med många äldre träd, rikligt med död ved samt en mängd naturvårdsarter, varav flera är rödlistade. Området har mycket höga friluftsvärden på grund av närheten till Orminge samt det strategiska läget som en av de inre delarna av Nacka-Värmdökilen. Genom området går Boo-leden.

En exploatering eller avverkning av området skulle innebära stora negativa konsekvenser för biologisk mångfald och för de ekologiska spridningssambanden i Nacka-Värmdökilen, samt påtagligt försämra befolkningens tillgång till friluftsområden.

Nacka kommun gör därför bedömningen att Skarpnäs bör skyddas som naturreservat. Reservatsbildningen ligger i linje med kommunens övergripande mål att skapa attraktiva livsmiljöer i hela Nacka. Inom reservatet finns reglerande, stödjande samt kulturella ekosystemtjänster. Ett skydd av området bidrar till att uppfylla miljö kvalitetsmålen *Ett rikt växt- och djurliv, Levande skogar, Myllrande våtmarker och En god bebyggd miljö*. Genom förordnandet säkerställs områdets målinriktade skötsel genom en fastställd skötselplan, och genom skötselplanen regleras skötseln av marken så att friluftsvärden, naturvårds- och kulturmiljöintressena tillgodoses.

### **Förenlighet med översiktsplan, detaljplan och hushållningsbestämmelserna**

Naturreservatet är förenligt med vid tiden för beslutet gällande översiktsplan (fastställd 2018), där Skarpnäs anges som ett område där reservatsbildning pågår. Ett flertal detaljplaner berörs. Områdena ifråga är av naturmarkskaraktär och planer kommer att upphävas där så krävs.

Strandskydd gäller för Krokträskan, Myrsjön, Vittjärn, Svartpotten, Glasbrukssjön, Övre Glasbrukssjön samt Saltsjön enligt förordnandekarta. Naturminne i form av en tall finns vid Övre Glasbrukssjön. Fiskevårdsområde omfattar sötvattensjöarna.

Större delen av reservatet omfattas av riksintresse för kulturmiljövården (Stockholms farled och inlopp) enligt 3 kap 6 § samt för kust och skärgård enligt 4 kap 2 § miljöbalken. Nacka kommun bedömer att naturreservatet är förenligt med hushållningsbestämmelserna i 3 kap. miljöbalken.

### **Intresseprövning**

Nacka kommun har i enlighet med 7 kap. 25 § miljöbalken gjort bedömningen att naturreservatet inte går längre i inskränkningen av enskilds rätt att använda mark och vatten än vad som krävs för att syftet med skyddet ska tillgodoses.

### **Hur man överklagar**

Detta beslut kan överklagas hos Länsstyrelsen i Stockholms län, se bilaga 3.

### **Bilagor**

1. Beslutskarta
2. Skötselplan
3. Hur man överklagar





# SKÖTSELPLAN



## Innehåll

<b>A. ALLMÄN BESKRIVNING .....</b>	<b>13</b>
Beskrivning av reservatet .....	13
Översiktlig beskrivning, läge och avgränsning.....	13
Landskapets förutsättningar .....	14
Biologiska bevarandevärden.....	14
Pågående markanvändning.....	17
Historisk markanvändning.....	17
Byggnader och anläggningar .....	7
Värden för friluftslivet.....	19
 <b>B. PLANDEL.....</b>	 <b>20</b>
Syfte.....	20
Generella riktlinjer.....	20
Skötselområden.....	21
1. Tallskog (cirka 145 hektar).....	21
2. Blandskog (cirka 56 hektar).....	22
3. Före detta kraftledningsgata (cirka 7,4 hektar .....	23
4. Våtmark (cirka 1,9 hektar) .....	23
5. Sumpskog (cirka 8,9 hektar) .....	24
6. Halvöppen mark (cirka 2,1 hektar).....	24
7. Ängsmark (cirka 5,2 hektar).....	25
8. Sjöar (cirka 17,8 hektar) .....	25
Fornlämningar/Kulturhistoriska lämningar .....	26
Anordningar för friluftsliv.....	26
Jakt .....	29
Utmärkning av reservatets gräns.....	29
Dokumentation och uppföljning .....	29
Revidering .....	29
Källförteckning.....	30
 <b>Kartor</b>	
Skötselområden.....	20
Anordningar för friluftslivet .....	21
Fastighetskarta .....	22



## A. ALLMÄN BESKRIVNING

### Beskrivning av reservatet

Biotoper	Tallskog	135,8 hektar
	Blandskog	52,5 hektar
	Före detta kraftledningsgata	7,4 hektar
	Våtmark	1,9 hektar
	Sumpskog	8,9 hektar
	Halvöppen mark	2,1 hektar
	Ängsmark	5,2 hektar
	Sjöar	17,8 hektar

### Bevarandevärden

Biotoper	Äldre barr- och hållmarkstallskog och blandskogsmiljöer med ädellöv, sjöar, våtmarker och hävdade marker.
Arter/grupper	Arter knutna till gammal tallskog, ädellöv, brandfält, slätter och död ved.
Strukturer/funktioner	Gamla grova träd, död ved i olika nedbrytningsstadier, bränd ved, träd med brandljud.
Kulturhistoria	Kulturhistoriska lämningar
Friluftsliv	Tätortsnära naturområde för friluftslivet.

### Översiktlig beskrivning, läge och avgränsning

Skarpnäs naturreservat ligger utmed Nackas norra kust mot Saltsjön och inloppet till Stockholm. Saltsjön avgränsar naturreservatet mot väster och nordväst. Övrigt gränsar reservatet mot bebyggelseområden. Kummelbergets verksamhetsområde ligger i reservatets östra halva och bostadsområdet Telegrafberget som för närvarande är under utbyggnad gränsar mot reservatet i nordväst. Naturområdet är av regional betydelse, då det är en del av den gröna kilen från Värmdölandet in mot centrala Stockholm. Området är även en del av spridningssambandet för barrskogslevande arter i nord-sydlig riktning. I söder är området också ett viktigt spridningssamband för arter knutna till ädellövskog.

Tillsammans med omgivande natur är reservatet en värdekärna för biologisk mångfald, tack vare höga naturvärden och lång skoglig kontinuitet. De biologiska värdena är framför allt knutna till hållmarkstallskogar, brandpåverkad skog, gamla barrdominerade skogar med mycket gamla tallar, öppna marker med ädellövträd samt sjöar och våtmarker. De prioriterade

bevarandevärdena i området är den stora sammanhängande ytan av skogsmark med lång kontinuitet samt skogens stora värde för friluftslivet.

### **Landskapets förutsättningar**

Reservatet är ett starkt kuperat och bergigt skogslandskap med markerade dalstråk. Lokalt finns rester av gammal jordbruksmark. Någon omfattande bebyggelse finns inte och har inte heller funnits inom området. Naturgeografiskt gränsar det till Östersjökustens skärgård, och norra delen, som vetter mot farleden in mot Stockholm, är av skärgårdskaraktär. Förkastningsbranterna stupar här brant och perspektiven är hisnande. Fallhöjden från Kummelbergets högsta punkt till vattnet är 70 meter.

Berggrunden domineras av gnejsgraniter (urgraniter) och av olika gnejser. Jordarterna fördelar sig snarlikt inom hela området. Höjdpartiernas övre delar utgörs av hållmarker, där jordtäckte endast finns i sprickor och sänkor i berggrunden. Sluttningarna på sprickdalarnas sidor täcks av morän som i de lägre partierna stråkvis överlagras av lera, t ex vid Danmarks ängar och i dalgången mellan Sjöänghöjden och Björknäsplatån. I flera sprickdalbottnar finns organiska jordlagerföljder med olika typer av torv och gyttja. I nordöst mellan Hasseludden och Kummelbergets verksamhetsområde finns partier med svallgrus.

Ytvattnets fördelning inom området präglas av sprickdalstopografin. Nederbörden rinner snabbt av från höjdryggarna och samlas upp som sjöar eller mindre vattendrag/diken i dalbottnarna. Grovt kan sägas att områdets västra delar, Svartpotten och Glasbrukssjöarna avvattnas mot Skurusundet, Ängsviken och Halvkakssundet. De centrala och östra delarna – Krokträskan, Myrsjön och Vittjärn – avvattnas mot Kvarnsjön som ligger utanför området och vidare till Lövbergaviken och Höggarnsfjärden.

Vegetationen speglar berggrunden, jordarterna och vattentillgången. På hållmarkerna dominerar tallskogen och på sluttningarnas moräner konkurrerar den mer närings- och fuktkrävande granen. På finsedimenten i dalstråken är lövträdsinblandningen stor. Det bergiga skogslandskapets underlag, som i huvudsak utgörs av sura bergarter, ger att vegetationen mestadels är relativt artfattig.

### **Biologiska bevarandevärden**

Skogen präglats av att den i stora delar varit undantagen från rationellt skogsbruk. Inga större skogliga åtgärder har utförts i reservatet sedan början av 1980-talet. Den stora ytan av sammanhängande skog med lång kontinuitet är ett prioriterat bevarandevärde. Områdets varierade terräng och natur ger mycket omväxlande och skilda naturvärden inom ett relativt litet område. Skarpnäs utgör ett av Nackas 20 identifierade ekologiska kärnområden, vilket innebär att det har stor betydelse för kommunens och regionens gröna infrastruktur.

### **Skogsmark**

Det finns ett antal nyckelbiotoper (mest barrnatturskog) som identifierats av Skogsstyrelsen. På höjderna står hållmarkstallskog med stort inslag av gamla tallar, många är 200–300 år gamla. Här förekommer de rödlistade svamparna talticka och motaggsvamp. Värmegynnade insektsarter som praktbagge och reliktbodyck kan hittas vid de solexponerade tallarna. I branterna finns

blandskogar av hög ålder där tallen successivt ersätts av gran, björk, asp och ek längre ner i slutningarna.

Mot Danmarks ängar och mitt emot Danmarks holme förekommer skogslind och hassel. I sprickdalarna finner man blandskog och vid de många sjöarnas utlopp finns inslag av sumpskogar med al på socklar. Den höga fuktigheten och den goda tillgången på död ved, ofta i form av murkna granlågor, ger mycket höga naturvärden med bland annat rika förekomster av mossor och vedsvampar.

### Öppna och halvöppna marker

Mellan Krokträskan och Danmarks ängar finns ett cirka 2 hektar stort brandfält som brann sommaren 2008. Brandfältet erbjuder värdefull miljö för snabbspridda eller länge vilande brandberoende arter knutna till bränd död ved och blottad mineraljord. Danmarks ängar är tillsammans med nuvarande och före detta kraftledningsgator de enda öppna markerna i reservatet. I området kring ängarna är variationen stor. Här finns en mosaik av olika lövskogstyper, blandskog och våtmarker som ett resultat av tidigare jordbrukshävd. Vid Danmarks ängar har flera rödlistade skalbaggsarter observerats; såsom smalvingad blombock som är beroende av fuktig ängsmark, samt ädelguldbagge vars larver lever i mulmen i de gamla ekarna och lindarna kring ängen. Även hasselsnok – som trivs på hållmarker och vid soliga bryn – finns rapporterad från området.

### Sjöar och våtmarker

Vittjärn (eller Trollsjön, som den också kallas) är en högt belägen, näringsfattig och klar sjö som aldrig utsatts för föroreningar. Den har dock kalkats ett par gånger. Sjön har en sparsam vegetation och är en populär badsjö. Krokträskan ligger också högt men har en krans av myrvegetation med bland annat skvattram, liksom Svartpotten. Här finns ett rikt insekts- och fågelliv. Glasbrukssjön är också populär som badsjö. Den är djup och har måttlig vegetation och gott om fisk såsom gädda, abborre, mört, benlöja, gers och kräftor. I området finns ett flertal våtmarker, både barr-, löv- och blandsumpskogar som tillsammans skapar en sumpskogsmosaik.

### Rödlistade arter, signalarter och andra naturvårdsarter

I tabell 1 nedan anges signalarter och rödlistade arter som observerats i reservatet. Tabellen bygger på utdrag från Artportalen december 2021. Avsaknad av registrerade fynd betyder inte att en art inte finns i reservatet; exempelvis är det sannolikt att ett flertal fladdermusarter lever här.

**Tabell 1.** Rödlistade arter (2020 års rödlista) och signalarter som registrerats i Artportalen mellan åren 1990 och 2021. Fynden kommer från Artportalen 2021-12-15, efter artnamnet har senaste fyndår angetts inom parentes. Rödlistekategorier: NT = nära hotad, VU = sårbar, EN = starkt hotad, CR = akut hotad. S = signalart enligt Skogsstyrelsens bok *Skyddsvärd skog* från 2019.

\* = arter som har hittats inom detaljplaneområdena söder om reservatet men inte påträffats i reservatet.

Vetenskapligt namn	Svenskt namn	Rödlistad/signalart/Övrigt
<b>FLADDERMÖSS</b>	Inga fynd i artportalen	
<b>FÅGLAR</b>	Grönfink (2021)	EN
	Tornseglare (2020)	EN
	Kricka (2021)	VU
	Stare (2020)	VU
	Gråtrut (2019)	VU
	Tallbit (2019)	VU
	Östersjötrut (2017)	VU

	Hussvala (2012)	VU
	Bläsand (2009)	VU
	Stjärtand (2006)	VU
	Fiskmåsa (2021)	NT
	Gråkråka (2021)	NT
	Kråka (2020)	NT
	Rödvingetrast (2020)	NT
	Entita (2020)	NT
	Duvhök (2020)	NT
	Mindre hackspett (2020)	NT
	Grönsångare (2020)	NT
	Sävspurv (2020)	NT
	Björktrast (2020)	NT
	Svartvit flugsnappare (2020)	NT
	Duvhök (2020)	NT
	Årtsångare (2019)	NT
	Rörsångare (2012)	NT
	Spillkråka (2017)	NT
	Tallita (2009)	NT
	Smådopping (2009)	NT
	Gulspurv (2007)	NT
<b>KRÄLDJUR</b>	Hasselsnok (2017)	VU
<b>INSEKTER</b>		
<b>Skalbaggar</b>	Myckbock (2018)	Signalart
	Björksplintborre (2017)	Signalart
<b>Steklar</b>	Svartpälsbi (2020)	NT
<b>KÄRLVÄXTER</b>	Storfryle (2020)	VU
	Vippärt (2006)	NT
	Klofibbla (1999)	NT
	Vätterros (2020)	Signalart
	Grönpyrola (2019)	Signalart
	Myckmadra (2004)	Signalart
	Svart trolldruva (2001)	Signalart
	Strutbräken (2001)	Signalart
	Vårärt (1999)	Signalart
<b>LAVAR</b>	Vedskivlav (2019)	NT
	Gullpudrad spiklav (2001)	Signalart
<b>MOSSOR</b>	Vedtrappmossa (2008)	NT
	Skogstrappmossa (1997)	NT
	Blåmossa (2020)	Signalart
	Flagellkvastmossa (2019)	Signalart
	Grön sköldmossa (2008)	Signalart
	Guldlockmossa (2001)	Signalart
	Mörk husmossa (2001)	Signalart
	Stubbspretmossa (2001)	Signalart
<b>SVAMPAR</b>	Gropticka (2021)	NT
	Tallticka (2020)	NT
	Ekticka (2013)	NT
	Oxtungesvamp (2008)	NT
	Ullticka (2008)	NT
	Granticka (2008)	NT
	<i>Hapalopilus aurantiacus</i> (2008)	NT
	Grovticka (2008)	Signalart
	Rostfläck (2008)	Signalart
	Blomkålssvamp (2008)	Signalart

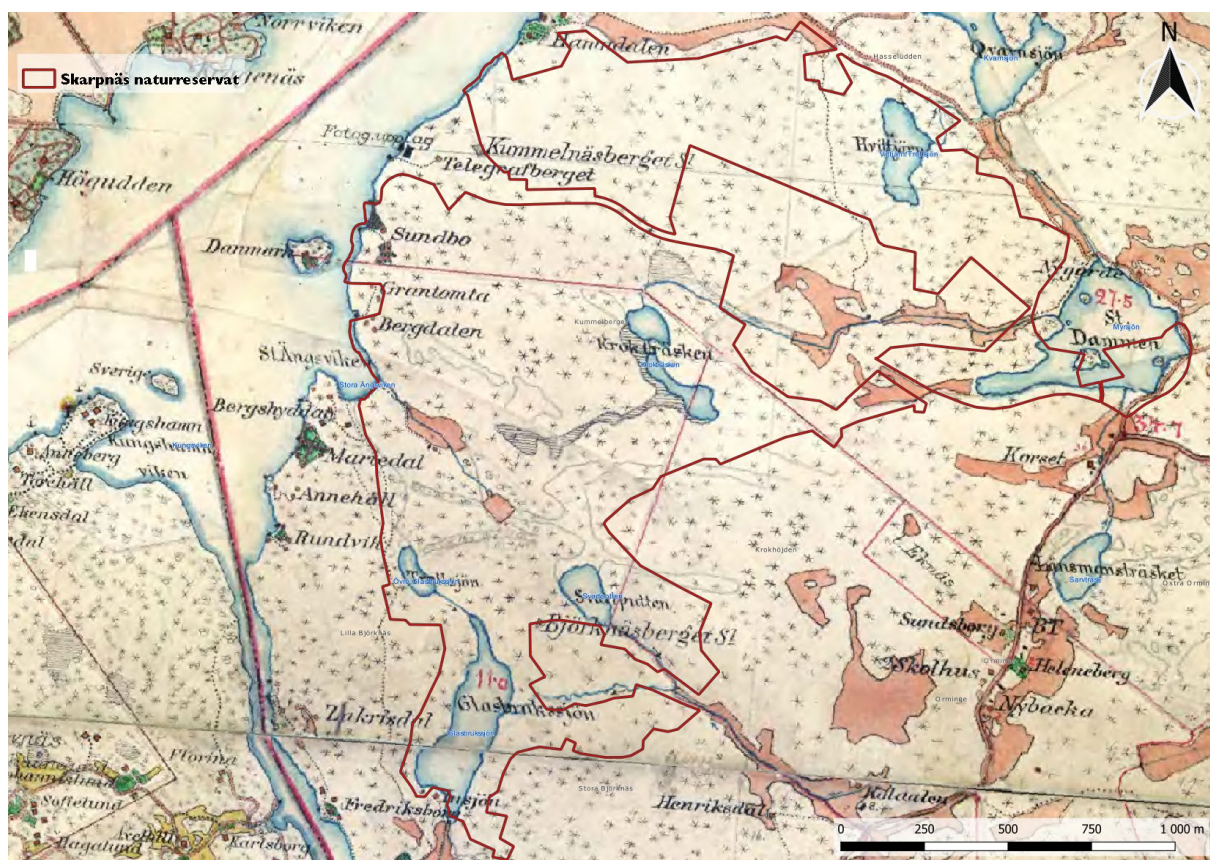
## Pågående markanvändning

Området används till största delen som friluftsområde; med ett rikt förgrenat stigsystem, badsjöar och en fantastisk utsikt över Stockholms inlopp lockar Skarpnäs mängder av besökare året runt. Ett fåtal arrenden och andra avtal berör området:

- Lilla Björknäs Villaägareförening har för närvarande avtal med kommunen gällande pumpanläggning för sommarvatten vid Glasbrukssjön.
- Söder om Stenhuggarvägen, väster om Möjavägen samt väster om Sjöängsvägens vändplan finns arrenden för mobilmaster och teknikbodas.
- Vattenfall AB, Boo Energi samt Stokab AB innehar rättigheter för kraftledningar inom naturreservatet.
- Dagvattenreningsdammar har anlagts mellan Kummelbergets verksamhetsområde och Myrsjön, söder om Myrsjövägen.

## Historisk markanvändning

Naturreservatet bestod förr av ett större skogsområde än idag. På häradsekonomiska kartan från 1901–1906 (se bild 1 nedan) kan man se att Skarpnäs mestadels bestod av barrskog med inslag av lövskog, sjöar och några blöta partier. Området är kuperat och skogsbruket har varit begränsat med undantag av mindre ytor norr om Telegrafvägen.



**Bild 1.** Utsnitt ur häradsekonomiska kartan (1901–1906). Området kring Skarpnäs bestod mestadels av barrskog med inslag av blöta partier (streckade) och öppna områden (orangea). Källa: Lantmäteriets öppna geodata, licens Creative Commons, CCO.



På 1920-talet bedrevs fortfarande jordbruk vid gårdarna Stora och Lilla Björknäs. Korna betade i skogen vid Talludden, och Danmarks ängar (som tillhörde gården) användes för slåtter. Höet togs hem över sjöarna om vintern när isen bar. Vid Danmarks ängar finns även rester av torpgrund. 1926 hade båda jordbruken upphört och marken styckades i vissa delar upp för sommarstugetomter. Danmarks ängar har dock fortsatt betats eller slagits.

Vid Glasbrukssjöns utlopp finns fragment av gammal industribebyggelse. Nedströms låg Björknäs glasbruk, som grundades 1763. Mellan Svartpotten och Glasbrukssjön finns idag rester av ett vattensystem som användes av glasbruket.

### **Telegrafberget**

Vid Saltsjön ligger Telegrafberget, områdets högsta punkt. Där finns ännu spår av Kummelnässtationen; en optisk telegraf som var i drift 1795–1809 och 1836–1866. Stationen var en länk på telegraflinjen från Mosebacke i Stockholm till Fredriksborgs fästning på Värmdö och vidare mot norra skärgården och Gävle. En optisk telegraf signalerar med hjälp av ett system av ställbara luckor monterade på en mast som lätt kan ses med kikare från nästa station. Luckorna kan kombineras på otaliga sätt, och det var ett hårt arbete att ständigt bevaka masten och tolka signalerna. Ett meddelande från Stockholm till Gävle nådde fram på 45 minuter, till skillnad från en ordonnans som tog 2 dagar. Än idag finns tydliga spår av den stensatta stig som går upp mot toppen av berget.

### **Alpbaden mm**

Bostadsområdet Lilla Björknäs sydväst om Skarpnäs bebyggdes med sommarhus vid förra sekelskiftet. Norr om Lilla Björknäs, vid gamla Sundbo, fanns i början av 1900-talet stora planer på att anlägga ett nytt Saltsjöbaden här. Alpbadet skulle det heta, och det skulle nås med både ångbåt och järnväg, eftersom man ville bygga ut järnvägen till Värmdö och göra ett stickspår till Alpbadet. Dessutom skulle man bygga ett till bostadsområde – Skarpnäs villastad – mellan Alpbadet och Kummelnäs. Planerna grusades av lågkonjunkturen 1907 och första världskriget, i likhet med marinens planer för en kanal mellan Kilsviken och Sågsjön, och den planerade Rörstrandsfabriken i Lilla Björknäs. Det enda som finns kvar av projekten idag är husgrunder och stenterrasser vid Alpbadet, och Skarpnäsområdet hade sannolikt sett väldigt annorlunda ut om denna utveckling skett som det var tänkt.

För den som vill läsa mer om områdets historia rekommenderas ett besök på Lilla Björknäs Villaägareförenings hemsida.

### **Byggnader och anläggningar**

Vid Glasbrukssjöns sydspets finns en parkeringsplats anlagd och längre upp, på östra stranden, en badplats. I sjön finns idag en pumpanläggning för bevattning mm för kringliggande bebyggelse. I anslutning till bebyggelsen i Orminge finns upplysta motionsspår anlagda. Här startar också Boo-leden, en vandringsled som anlades redan på 1940-talet. Parkeringsplats för ett 20-tal bilar har anlagts vid Sjöängsvägen.

Skarpövägen som centralt korsar området går via Kummelbergets industriområde ner till bostadsområdet Telegrafberget vid Saltsjön, tidigare en oljehamnsanläggning, som dock inte ingår

i reservatet. Utmed Skarpövägen, vid entrén till Kummelbergets industriområde, ligger ett mindre telestationshus. En avloppspumpstation finns på stranden vid Myrsjövägens västra del.

Området genomkorsas av flera kraftledningar med varierande styrka. De största har grävts ner och ytterligare sträckningar mark- eller sjöförläggs inom de närmsta åren.

### **Värden för friluftslivet**

Områdets naturliga förutsättningar med ett variationsrikt landskap, närheten till flera bostadsområden och allmänna kommunikationer gör att naturreservatet är ett populärt friluftsområde och nyttjas för olika aktiviteter. Flera mindre stigar löper genom skogsområdena. Välbesökta platser är elljusspåret, markerade leder inklusive Boo-leden som startar i Skarpnäs. I synnerhet sommartid är sjöarna välbesökta.

Vid medborgardialog som genomfördes 2016 framkom att besökare främst besöker området för att promenera och vandra och för att uppleva naturen, växterna och djuren. Även bad och umgänge med vänner angavs som vanliga anledningar till vistelse i Skarpnäs.

### **Fiske**

Sjöarna Krokträskan, Myrsjön, Vittjärn, Svartpotten, Glasbrukssjön och Övre Glasbrukssjön ingår i fiskevårdsområde. Fiskerätten innehas av Boo fiskevårdsområdesförening. I samtliga sjöar är det fritt fiske med handredskap. Rätten att fiska gäller inte kräftor. För Saltsjön gäller fritt handredskapsfiske.

## B. PLANDEL

### Syfte

Syftet med naturreservatet är att bevara ett tätortsnära naturområde för rekreation och friluftsliv samt bevara dess gamla skogar, hållmarker, sjöar, våtmarker, brandfält och hävdade marker, samt dess artrika växt- och djurliv. Reservatets karaktär med grova, gamla och döda träd, inslag av ädellövträd samt kulturmiljöer ska särskilt vårdas och gynnas. Inom området ska det finnas möjlighet till olika friluftaktiviteter, naturupplevelser och vardagsrekreation. Naturvärdena är en förutsättning för att bibehålla de rekreativa värdena och friluftslivet ska utvecklas i samspel med bevarande av biologisk mångfald.

Syftet ska tillgodoses genom information, skötsel och anläggning av mindre friluftsanordningar samt vid behov utmärkning av stigar och leder och värdefulla platser ur natur- och kultursynpunkt. Vidare ska syftet uppnås genom att skogen i huvudsak lämnas för fri utveckling. På vissa platser genomförs naturvårdande åtgärder som frihuggning av gamla träd och utglesning av täta trädbestånd för att eftersträva en olikåldrig skog med en kontinuitet av äldre träd och död ved. Öppna marker ska hävdas. Våtmarker ska restaureras vid behov. Området hålls tillgängligt så att besökare kan bedriva olika typer av friluftaktiviteter och ta del av de värden som naturen har i reservatet. Enklare anläggningar för friluftslivet ska finnas för besökare med olika behov av tillgänglighet, samtidigt som anläggningarna ska ha en kanaliseringseffekt så att både den biologiska mångfalden och området värden för friluftslivet bevaras och gynnas.

Målet med skötselåtgärderna är att uppfylla syftet. I dagsläget finns det ett stort behov av inventeringar då området endast inventerats fläckvis och kunskap om många artgrupper saknas.

### Generella riktlinjer

Reservatet har höga naturvärden och skogen ska till största delen utvecklas fritt genom naturlig dynamik och naturliga processer. Till stor del ska skötseln vara punktinsatser på specifika områden, i regel utan användning av större maskiner.

Inom varje skötselområde specificeras hur reservatet ska skötas. Nedan listas några generella åtgärder och anvisningar som gäller i hela reservatet och som gynnar både natur- och rekreationsvärden.

- Grova och gamla ädellövträd och ekar samt presumtiva solitärer av dessa träslag kan med fördel friställas.
- Död ved ska lämnas och kan även tillskapas där det är lämpligt, både stående och liggande.
- Sälg, rönn och bärande buskar ska gynnas.
- Bryn med blommande och bärande träd och buskar ska sparas.
- Skador på stigar, spår och leder i området som nyttjas frekvent ska undvikas.

- Skötselinsatser som kräver maskiner ska genomföras så att marktrycket blir så litet som möjligt och utföras när det är tjäle i marken eller under torra perioder för att minimera risken för markskador.
- Skötselinsatserna ska genomföras på ett sådant sätt att störning av djurlivet minimeras.
- Arter som är eller riskerar bli invasiva, exempelvis jätteloka, ska bekämpas på adekvat sätt.

## Skötselområden

Naturreservatet är indelat i olika skötselområden utifrån naturtyp och skötselbehov.

Kulturlämningar och friluftsanordningar har egna skötselbeskrivningar. Skötselområden och friluftsanordningar redovisas på kartorna på sidan 24 och 25. En sammanfattning och prioritering av skötselåtgärderna redovisas i tabell 2 på sidan 21.

### I. Tallskog (cirka 135,8 hektar)

#### Beskrivning

Skogen utgörs till största delen av tallskog, med inslag av gran och lövträd i de mer låglänta områdena. Stora delar av området har en varierande åldersstruktur där det växer enstaka riktigt gamla tallar, ett stort antal medelålders träd och grupper med unga tallar och granar. Det finns också ett litet inslag av ek, björk och gran. Övervägande delen av barrskogen växer på hållmarker. Fuktiga partier och små kärr ger området variation. Bitvis branta och blockrika partier med mycket branta partier mot Saltsjön och Glasbrukssjön finns. Jämnårig tät tallskog växer i svackor mellan bergen. Björk dominerar bland lövträden. Välanvänd stig går genom området.

I vissa områden, exempelvis i de mer låglänta områdena norr om Telegrafvägen, har skogliga åtgärder utförts i produktionssyfte vilket har resulterat i en likåldrig och ung skog. Mängden död ved är i de flesta områden liten med undantag av höjden norr om Danmarks ängar som brann 2008. På brandfältet finns rikligt av döda träd i form av torra träd och lågor samt ett rikligt lövuppslag av björk och enstaka tall. I naturreservatets barrskog finns en tall vid Myrsjöns östra strand som är skyddad som naturminne.

#### Bevarandemål

Skogen ska ha en naturskogskaraktär med en varierad åldersstruktur med stort inslag av gamla träd, döda träd samt döda träd i olika nedbrytningsstadier. Tallskogen ska domineras av äldre träd med visst inslag av löv och gran där det bedöms lämpligt. Omvälvande störningar i form av t.ex. insektsangrepp eller brand, kan leda till att hela eller delar av skogen under perioder har en annan karaktär. Typiska arter av mossor och insekter förekommer.

#### Skötselåtgärder

##### *Restaureringsåtgärder:*

- Glesa ut i täta yngre bestånd
- Skapa död ved
- Frihuggning av grova, gamla träd
- Gran kan behöva avverkas eller ringbarkas för att bevara och öka den biologiska mångfalden

*Löpande åtgärder:*

- På sikt kan äldre, enskilda träd behöva frihuggas och stamtäta grupper med yngre tall och löv glesas ut.
- Unga granar som växer upp under äldre tallar tas bort.
- Där det är lämpligt lämnas död, gärna solbelyst ved från naturvårdsåtgärder.

## **2. Blandskog (cirka 52,5 hektar)**

### **Beskrivning**

Blandskog finns på flera områden i reservatet, främst på bördiga områden i sluttningar, raviner och svackor. I dessa områden ingår också mindre hållmarks avsnitt, raviner, fuktstråk och strandskogspartier. Blandskogen har höga upplevelsevärden med småvatten, bäckar, kärr och branta stup. Skogen är varierad och i huvudsak flerskiktad. Den består av tall, gran, ek, lind, asp, björk och sälg i varierande proportioner. I området kring Danmarksängarna är inslaget av ek tydligt. Även blandskogen längs den stenlagda vägen till gamla militära anläggningen i västra delen mot Saltsjön domineras av ek, vilka nu är inväxta med gran och andra lövträd. Flera av dessa ekar har dött och bildat högstubbar. I nordöstra delen av reservatet växer granar med inslag av björk på dikad näringsrik mark, granarna växer bitvis mycket tätt. Söder om detta område, runt Myrsjön är skogen mer varierad med inslag av björk, sälg, ek och asp och hållmarkstallskog på höjderna. Här finns inslag av gamla lövträd och tallar. Söder om Kummelbergets industriområde finns en tidigare stenkrossanläggning bestående av jord och stenmassor, här består skogen till största delen av lövträd.

### **Bevarandemål**

Blandskogen är olikåldrig och skiktad med ett rikligt inslag av gamla träd och död ved. I blandskogen finns rikligt av lövträd såsom ek, asp, rönn, sälg och björk. Gamla värdefulla lövträd hotas inte av inväxande träd. I bryn mot öppna marker och vatten är lövinslaget kraftigt. Typiska arter av mossor och lavar förekommer i området.

### **Skötselåtgärder**

*Restaureringsåtgärder:*

- Frihuggning gamla värdefulla lövträd och tallar.
- Hassel och blommande och bärande buskar gynnas genom röjning
- Veteranisering av träd kan utföras för att gynna arter som är beroende av strukturer som normalt bildas på äldre och större träd
- Minska andelen gran exempelvis genom ringbarkning för att gynna uppväxande träd, öka andelen löv och skapa död ved
- Glesa ut i yngre och täta bestånd, framförallt med hjälp av ringbarkning
- Öka andelen död ved i området
- Utred möjligheten att lägga igen diken för att återskapa en naturlig vattenståndsamplitud

*Löpande åtgärder:*

- Vissa områden lämnas för fri utveckling och i andra områden röjs löv- och granuppslag runt äldre och större träd.
- Efterträdare till de gamla träden, företrädesvis av ek och lind, väljs ut och gynnas.



- Död ved från naturvårdsåtgärder lämnas kvar där det är lämpligt. Ytterligare död ved kan tillföras som faunadepåer, mulmholkar och sittplatser.

### **3. Före detta kraftledningsgata (cirka 7,4 hektar)**

#### **Beskrivning**

Före detta kraftledningsgata med enstaka träd i kanterna.

#### **Bevarandemål**

Öppet område med enstaka träd och buskar. Flerskiktad och artrik brynmiljö mot skog med blommande träd och buskar. Rikligt med solbelyst död ved och enstaka äldre träd.

#### **Skötselåtgärder**

##### *Istandsättningsåtgärder:*

- Vid behov skapa markblottor
- Utred förutsättningarna för naturvårdsbränning
- Tillförsel av död ved exempelvis i form av faunadepåer

##### *Löpande åtgärder:*

- Håll efter uppväxande träd
- Slyröjning för att gynna blommande örter i kraftledningsgatan
- Tillförsel av död ved

### **4. Våtmark (cirka 1,9 hektar)**

#### **Beskrivning**

Det finns en våtmark söder om Kummelbergets industriområde. Det är ett lövkärr med klibbal, glasbjörk, sälg, viden och enstaka tallar omgivet av små branter. Mellan Kummelbergets verksamhetsområde och Myrsjön finns en anlagd dagvattenanläggning för att rena tillrinnande vatten. Dammarna tillses varje månad under sommaren och cirka en gång på våren och två gånger på hösten. Dammarna, brunnar och in- och utlopp rensas och felaktiga flöden åtgärdas. Tillsyns- och skötselplan kan komma att göras om för att anpassa dagvattenanläggningens funktion.

#### **Bevarandemål**

Våtmarken söder om Kummelbergets industriområde är ett lövkärr med lövträd och en varierande hydrologi. Den anlagda våtmarken renar tillrinnande vatten.

#### **Skötselåtgärder**

*Restaureringsåtgärder:* Inga aktuella.

##### *Löpande åtgärder:*

- Vid behov håll efter lövsly och annan oönskad växtlighet
- Dagvattenanläggningen ska skötas enligt Nacka Vatten och Avfalls tillsyns- och skötselplan
- Gräsmarken runt dagvattenanläggningen slås årligen

## **5. Sumpskog (cirka 8,9 hektar)**

### **Beskrivning**

Väster om Krokhöjden finns flera små sumpskogar med träd som växer på socklar. Dessa sumpskogar har kontakt med varandra genom diken vilka idag avvattnar dem. Mängden död ved varierar. Björk och klibbal dominerar trädslagsblandningen. Runt Kroksjön finns en sumpskog med tall, gran, björk och klibbal.

### **Bevarandemål**

Sumpskogarna väster om Krokhöjden har grova träd på socklar. Skogarna har en naturlig och varierande hydrologi.

### **Skötselåtgärder**

#### *Restaureringsåtgärder:*

- Öka andelen död ved
- Återställ en naturlig vattenståndsamplitud

## **6. Halvöppen mark (cirka 2,1 hektar)**

### **Beskrivning**

Området söder om Telegrafberget är en fortfarande relativt öppen yta mellan bergbranter med en lövdominerad trädslagsfördelning. Grova ekar växer nära stranden och i branterna växer skogslind och gamla tallar. Flera gamla stenlagda trappor, terrasser och husgrunder finns, samtliga- i dåligt skick. Längs strandkanten går en stig som också är terrasserad. Längre upp längs den gamla inägan har gran, asp och tall växt in. Runt Danmarks ängar växer glesa gamla och grova ekar och skogslindar med inslag av hassel växer i sluttningarna mot den öppna marken. Tall, asp och björk är vanliga i skogen runt den öppna marken. Gran konkurrerar med lövträden. I området lever hasselnok. Där bäckfåran är som brantast finns en samling stenar som kan utgöra rester av ett fundament för en kvarnanläggning. Rester av en torpgrund finns inom området.

### **Bevarandemål**

Före detta inäga med gamla och grova lövträd med inslag av hassel, tall och björk. Området runt Danmarks ängar har rikligt med grova friställda träd och uppväxande ersättningsträd. Goda förutsättningar för hasselnok.

### **Skötselåtgärder**

#### *Restaureringsåtgärder:*

- Friställ gamla och grova träd
- Avverkning eller ringbarkning av gran nära ek, skogslind och större aspar samt för att skapa gynnsam biotop för hasselnok
- Gallra bland aspar för att ge utrymme åt vissa av asparna att utvecklas
- Öka andelen död och döende ved i olika successionsstadier

#### *Löpande åtgärder:*

- Røj bort uppväxande gran och vid behov triviallöv
- Gynna uppväxande ersättningsträd, framför allt ek och lind

## **7. Ängsmark (cirka 5,2 hektar)**

### **Beskrivning**

Danmarksängarna är den enda öppna marken i området. Marken har brukats som åker för länge sedan och därefter omväxlande varit slätter och betesmark fram till 1950-talet. Sedan dess har diken delvis vuxit igen och marken successivt blivit blötare vilket gynnat bland annat asp och sälg.

### **Bevarandemål**

Slätteräng med en artrik hävdgynnad flora.

### **Skötselåtgärder**

#### *Restaureringsåtgärder:*

- Ringbarkning och/eller avverkning av samtliga träd och buskar.

#### *Löpande åtgärder:*

- Området hålls fritt från uppväxande träd och buskar
- Slätter, växtdelar tas bort från området.

## **8. Sjöar (cirka 17,8 hektar)**

### **Beskrivning**

I reservatet finns sex sjöar Glasbrukssjön, Myrsjön, Vittjärn, Krokträskan, Svartpotten och Övre Glasbrukssjön. Glasbrukssjön är en näringsfattig och relativt klar sjö som avvattnar mot Skurusundet. Myrsjön är en grund sjö som bildats genom uppdämning som avvattnar mot Kvarnsjön. Myrsjön är mycket näringsrik och vegetationen är riklig. Vittjärn kallas av många Trollsjön eller "Trollan". Den är en näringsfattig och klar sjö med hög vattenkvalitet och högt naturvärde. Sjön är opåverkad då ingen bebyggelse ligger inom dess tillrinningsområde. Vittjärn, Krokträskan och Svartpotten är näringsfattiga och humusrika sjöar. Krokträskan avvattnar mot Myrsjön, Svartpotten mot Glasbrukssjön och Övre Glasbrukssjön mot Stora Ängsviken. Glasbrukssjön, Myrsjön och Vittjärn är populära badsjöar och används också för fiske.

### **Bevarandemål**

God vattenkvalitet och goda förutsättningar för sjöns växt- och djurliv som ger goda förutsättningar för friluftsliv.

### **Skötselåtgärder**

#### *Restaureringsåtgärder:*

- Utred behov av att minska näringshalten i Myrsjön och vidta relevanta åtgärder,
- Utredda behov av att anlägga anordning för att rena och fördröja dagvatten från Västra Orminge,
- Vid försämrade vattenkvalité ska orsakerna utredas och nödvändiga åtgärder ska vidtas

#### *Löpande åtgärder:*

- Vattenprover tas kontinuerligt i Glasbrukssjön, Myrsjön och Vittjärn.
- Utloppsdikey ska rensas vid behov

## **Fornlämningar/Kulturhistoriska lämningar**

### **Beskrivning**

Det finns inga fornlämningar registrerade i Riksantikvarieämbetets databas Fornsök. Däremot finns ett flertal lämningar av äldre bebyggelse och anläggningar i reservatet. Vid Danmarks ängar, där bäckfåran är som brantast, finns en samling stenar som skulle kunna vara rester från fundament från en kvarnanläggning. Vid Danmarks ängar finns även rester av torpgrund. Telegrafberget som ligger vid Saltsjön är områdets högsta punkt. Platsen har fått sitt namn efter den optiska telegraf som varit placerad där. Den var en del i kommunikationsnätet längs ostkusten på 1700- och 1800-talet. Än idag finns tydliga spår av den stensatta stig som går upp mot toppen av berget. Söder om telegrafbergets finns ett område kallat Alpbaden. Alpbaden var i början av 1900-talet tänkt att bli ett nytt Saltsjöbaden. Projektet lades ner men det finns tydliga spår av gammal bebyggelse kvar i form av stengrunder och stenterasser. Glasbrukssjön har fått sitt namn på grund av att det på 1700-talet låg ett glasbruk vid sjön. Mellan Svartpotten och Glasbrukssjön finns idag rester av ett vattensystem som användes av glasbruket.

### **Bevarandemål**

De kulturhistoriska lämningarna ska bevaras och skyddas. Information om lämningarnas kulturhistoria ska finnas.

### **Skötselåtgärder**

*Iståndsättningsåtgärder:*

- Skyltar tas fram för kulturlämningarna vid Alpbaden och andra kulturhistoriskt intressanta platser.

*Löpande åtgärder:*

- Röjning av sly som riskerar att skada eller täcka lämningarna.

## **Anordningar för friluftsliv**

### **Beskrivning**

Närheten till stora bostadsområden och kollektivtrafik gör naturreservatet till ett viktigt friluftsområde. Många stigar löper genom naturreservatet, däribland Boo-leden som har sin startpunkt här. Skarpnäs varierade topografi erbjuder ett varierat område med tysta platser och stark skogskänsla. Branterna vid Saltsjön ger en vacker utsikt över havet. Även Drottningberget vid Glasbrukssjöns sydspets erbjuder en vacker utsikt. Det finns trappor dit från Bäcktorpsvägen och en bänk vid utsiktspunkten att vila sig på. Idag nås området via entréer i väster från Talludden och Björknäs, i söder från Krokhöjden och Orminge samt i öster från Rensättra och Hasseludden. Upplysta gångvägar ansluter från Krokhöjden och Orminge. Elbelyst motionsspår finns i anslutning till Krokhöjden. Parkeringsplatser finns i söder vid Glasbruksvägen och Sjöängsvägen (Boo-leden). I öster vid Ormingevägen (lastbilspartering) samt centralt i området i Kummelbergets industriområde (angöring Vittjärn från söder).

Tack vare sitt läge nära bebyggelse och vatten av god kvalitet är Glasbrukssjön en attraktiv badsjö. På sjöns östra sida finns en anlagd badplats med brygga och sandstrand. Där finns bord,

bänkar, sopställ och sommartid även toaletter. Man badar också direkt från klipporna på motsatta stranden. Här finns en enkel badtrappa. En stig går också från Glasbruksvägen i södra ändan. Vittjärn är också en omtyckt badsjö och får varje sommarsäsong ta emot ett stort antal badgäster. Vattnet är klart och rent och av hög kvalitet. Friluftsbad förekommer på lämpliga ställen längs hela stranden, dock med koncentration i den norra delen. Vid Vittjärn finns bänkar och sopställ.

### Bevarandemål

Entréer, anordningar och information ska vara i gott skick, förhöja besökarens upplevelser, vara tillgängliga för besökare med olika funktionsvariationer och bidra till att syftet med områdesskyddet uppnås. Friluftslivet kanaliseras genom att vissa områden har tillgängliga och tydligt markerade leder med bänkar medan andra områden är fria från anordningar och erbjuder stillhet och tystnad. Det är enkelt att ta sig till området med kollektivtrafik eller cykel.

### Skötselåtgärder

#### *Istandsättningsåtgärder:*

- Informationsskyltar med karta och beskrivande text om reservatet tas fram och sätts upp enligt karta över *Anordningar för friluftsliv* eller där reservatsförvaltaren anser att det är lämpligt.
- Åtgärder för att öka tillgängligheten kan göras i form av anläggande av enklare trätrappor, broar, spänger samt avjämning av befintliga anlagda leder enligt karta över *Anordningar för friluftsliv* eller där reservatsförvaltaren anser att det är lämpligt. Stigar som utsätts för hårt slitaget kan förstärkas med flis eller spänger i syfte att bevara naturvärden och kanalisera besökare för att begränsa slitaget i naturmarken.
- Bänkar, bänkbord eller enklare sittplatser placeras ut vid utsiktsplatser, längs med större stigar för att öka tillgängligheten, vid entréer eller där reservatsförvaltaren anser att det är lämpligt.
- Vindskydd anläggs vid Krokträskan eller där reservatsförvaltaren anser det lämpligt
- Grillplats anläggs enligt karta över *Anordningar för friluftsliv* eller där reservatsförvaltaren anser att det är lämpligt.
- Hundrastningsområde märks ut enligt karta över *Anordningar för friluftsliv* eller där reservatsförvaltaren anser att det är lämpligt.
- Stignät för cykling anläggs i norra delen av reservatet, enligt karta över *Anordning för friluftsliv* eller där reservatsförvaltaren anser att det är lämpligt.

#### *Löpande åtgärder:*

- Gränsmarkering underhålls vid behov
- Informationstavlor, vägvisningsskyltar, spänger, broar, bryggor, markerade stigar och leder, grillplatser, vindskydd, sittplatser och andra anläggningar ses över kontinuerligt och rengörs och repareras vid behov.
- Ved fylls på kontinuerligt vid behov
- Markerade stigar och leder hålls fria från nedfallna träd eller grenar.
- Skräp, klotter och dumpningar tas omhand löpande.
- Beläggning och belysning i motionsspåret vid Krokhöjden underhålls.
- Badplatserna städas kontinuerligt under badsäsong.
- Toaletter och sopkärl töms och hålls rena.



Tabell 2. Sammanfattning och prioritering av skötselåtgärder.

Skötselåtgärd	När	Var	Prio
Uppsättning av reservats- och informationsskyltar	Initialt	Vid entréer och vid Alpbaden	1
Markering av naturreservatets gräns	Initialt	Gräns, se beslutskarta	1
Anläggning av grillplatser och vindskydd	Initialt	Enligt karta <i>Anordningar för friluftsliv</i>	1
Uppmärkning av hundrastningsområde med skyltar i fält	Initialt	Enligt karta <i>Anordningar för friluftsliv</i>	1
Markering av promenadstigar och cykelstigar	Initialt	Enligt karta <i>Anordningar för friluftsliv</i>	1
Mindre framkomlighetsåtgärder	Initialt	Enligt karta <i>Anordningar för friluftsliv</i>	1
Digital information om naturreservatet	Initialt/vid behov	Kommunens hemsida	1
Utglesning av stamtäta grupper med yngre tall och löv	Löpande	Skötselområde 1, 2	3
Skapande och tillförsel av död ved	Löpande	Skötselområde 1, 2, 3, 4, 5, 6	3
Frihuggning av gamla och grova träd	Löpande	Skötselområde 1, 2, 6	2
Minskning av andelen gran	Löpande	Skötselområde 1, 2, 6	3
Hassel gynnas genom röjning	Löpande	Skötselområde 2, 6	3
Blommande träd och buskar gynnas genom röjning	Löpande	Skötselområde 2, 6	2
Igenläggning av diken	Vid behov	Skötselområde 2	3
Skapande av markblottor	Löpande	Skötselområde 3,	3
Slyröjning för att skapa flerskiktat och artrikt bryn	Löpande	Skötselområde 3	3
Slyröjning av uppväxande träd	Löpande	Skötselområde 3, 4	3
Skötsel av dagvattenanläggning	Löpande	Skötselområde 4	1
Återställ en naturlig vattenståndsamplitud	Vid behov	Skötselområde 5	3
Gallring bland aspar	Löpande	Skötselområde 6	3
Slätter av äng	Årligen	Skötselområde 7	1
Röjning av samtliga träd och buskar	Löpande	Skötselområde 7	1
Laxtrappa till Glasbrukssjön	Vid behov	Skötselområde 8	3
Minska näringshalten i Myrsjön	Vid behov	Skötselområde 8	2
Vattenprover tas i Glasbrukssjön, Myrsjön och Vittjärn	Årligen	Skötselområde 8	1
Utloppsdikey ska rensas	Vid behov	Skötselområde 8	2

Rengöring av grillplatser och vindskydd samt påfyllning av ved	Löpande	Enligt karta <i>Anordningar för friluftsliv</i>	2
Underhåll av träkonstruktioner, skyltar, anlagda grusvägar och belysning	Löpande	Enligt karta <i>Anordningar för friluftsliv</i>	2
Utplacering av bänkar och bänkbord för att öka tillgängligheten	Vid behov	Exempelvis vid utsiktsplatser, längs större stigar och entréer	3
Anläggning av trätrappor, broar, spänger samt avjämning av befintliga anlagda leder	Vid behov	Enligt karta <i>Anordningar för friluftsliv</i>	3
Städning av badplatser samt tömning och renhållning av toaletter	Löpande	Badplatser enligt karta <i>Anordningar för friluftsliv</i>	2

## Jakt

Jakt och fiske regleras inte i reservatsföreskrifterna.

## Utmärkning av reservatets gräns

Utmärkning av reservatets gräns ska utföras snarast efter att reservatet vunnit laga kraft och i enlighet med Naturvårdsverkets anvisningar.

## Dokumentation och uppföljning

Genomförda skötselåtgärder i reservatet dokumenteras och följs upp löpande. Vid behov kan inventeringar och provtagningar genomföras för att följa upp förändringar av naturförhållanden och naturvärden i reservatet.

## Revidering

Skötselplanen gäller tillsvidare, men bör ses över och revideras vid behov. Om inte tidigare kan det vara lämpligt att revidera skötselplanen cirka vart 15:e år.

## Källförteckning

Artdatabanken, Sveriges Lantbruksuniversitet, Artportalen <https://www.artportalen.se/2021-12-20>

Bovin, M. 2020. Grön infrastruktur i Nacka kommun och ekologiska samband för arter knutna till gammal ädellövskog och gammal barrskog. WSP och Nacka kommun.

Eklund, S. 2016–2019. Digital skogsskötselplan till Nacka kommun. Skogsstyrelsen

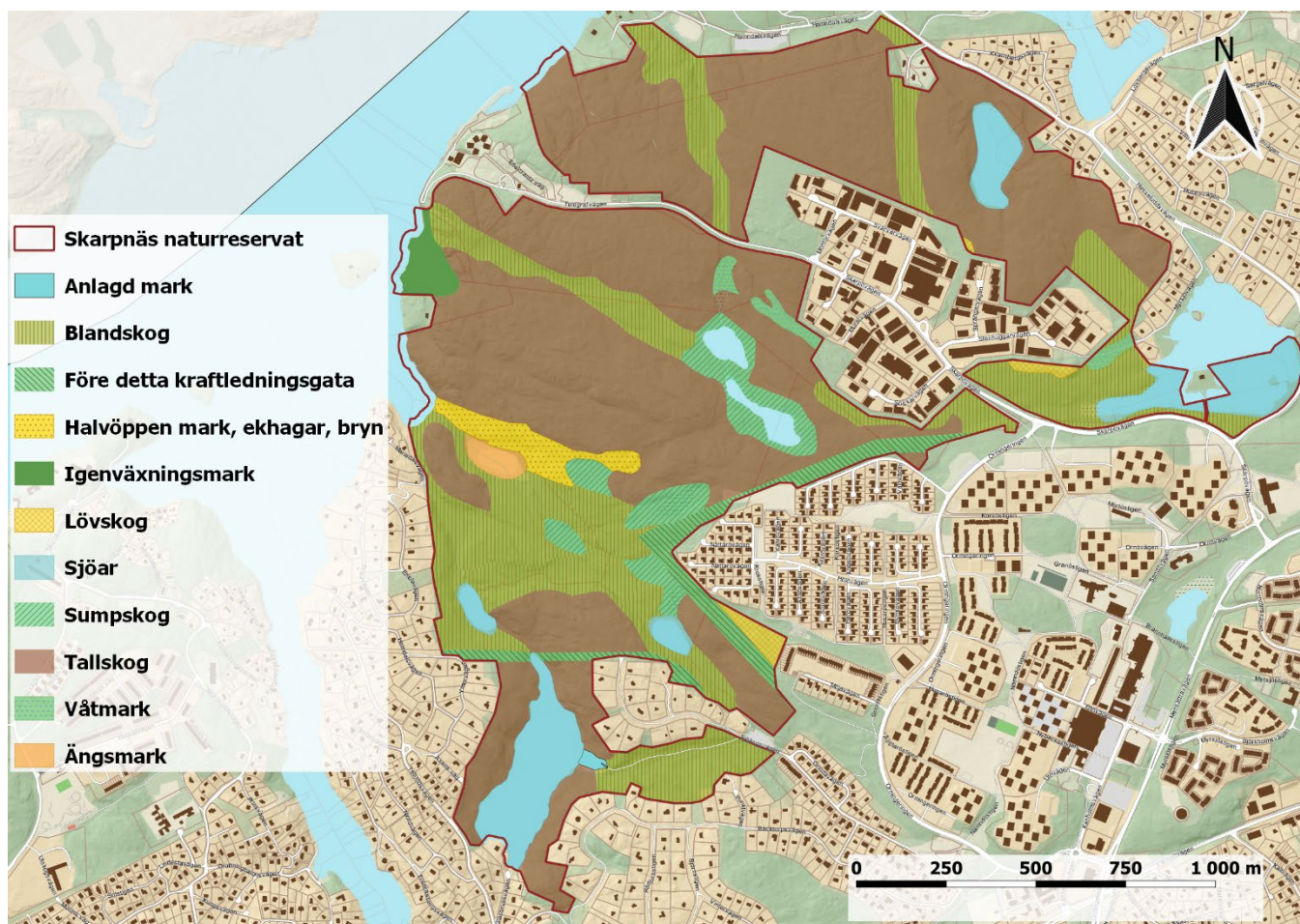
Lilla Björknäs Villaförening. [www.lillabjorknas.se/historia-for-lilla-bjorknas/historia2/](http://www.lillabjorknas.se/historia-for-lilla-bjorknas/historia2/) 2021-11-18

Regionplane- och trafikkontoret. 2004. Nacka - Värmdökilen. Upplevelsevärden i Stockholmsregionens gröna kilar. 5:2004. Stockholm, Regionplane- och trafikkontoret

Riksantikvarieämbetet. Fornsök. <https://www.raa.se/hitta-information/fornsok/>, 2021-11-18.

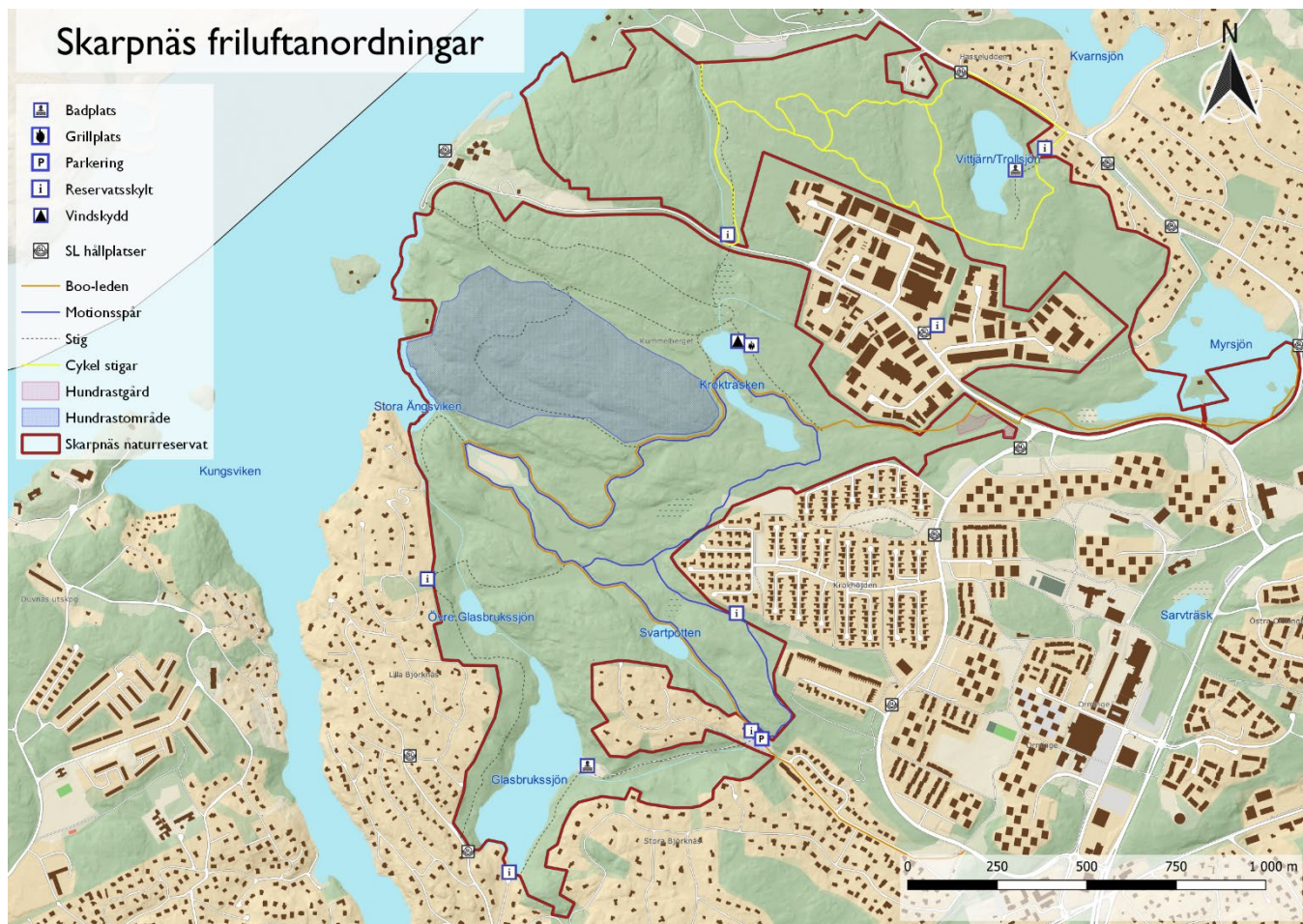
Teleseum. <https://teleseum.se/lasvart/optisk-telegraf/> 2021-11-18

## Skötselområden

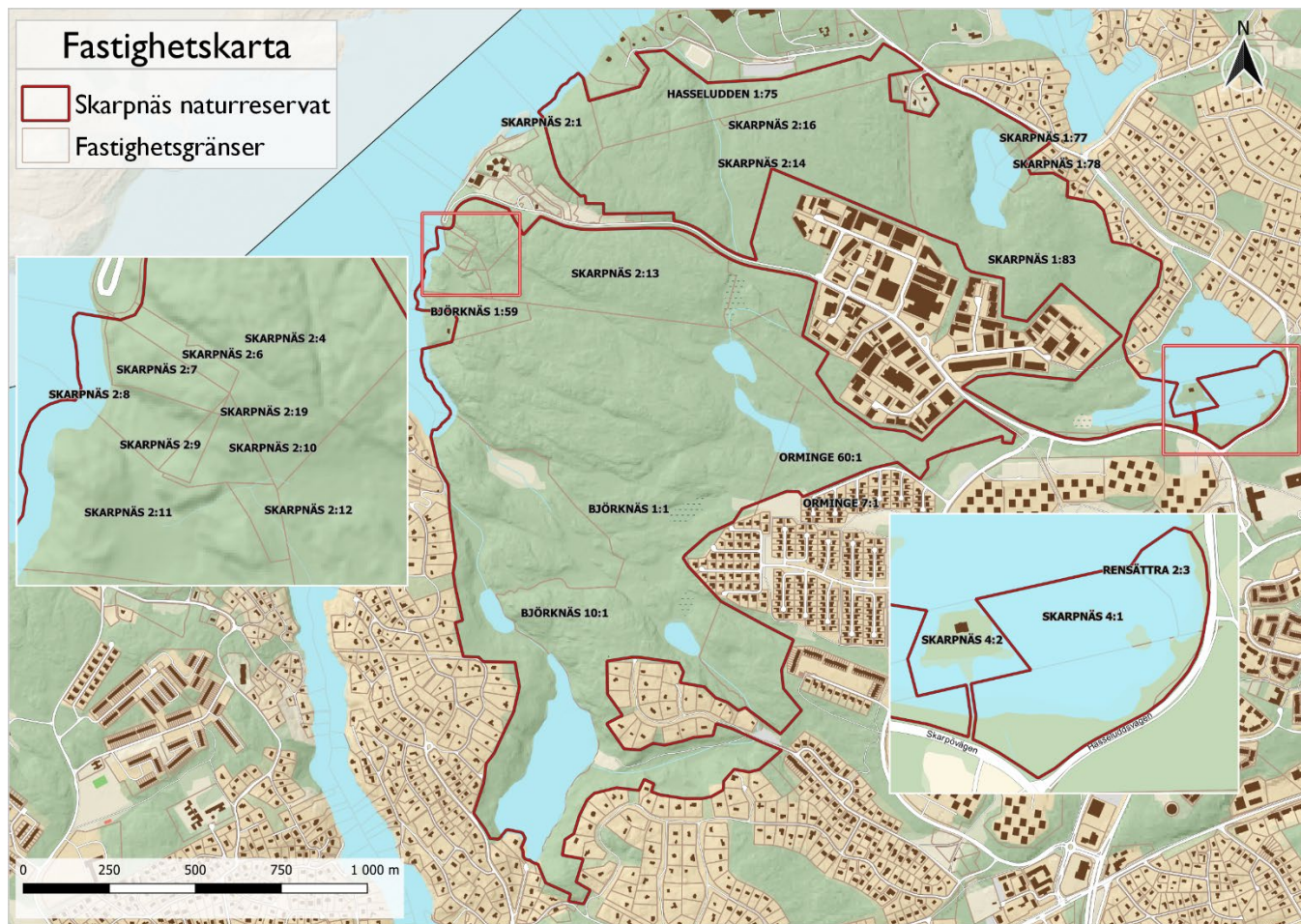




## Anordningar för friluftslivet



# Fastighetskarta



Beslut och skötselplan har upprättats av Nacka kommun under 2021–2022. Handläggare har varit Anna Engström och Matilda Apelqvist. Kartor har tagits fram av Yann Buhot på Lantmäterienheten. Inventeringar har utförts av Skogsstyrelsen 2016-17.

Foto omslag Nacka kommun, sidan 6 Birgitta Held Paulie och omslagsbild till Skötselplan Matilda Apelqvist